

## ЦЕПНОЙ ЭЛЕКТРОПРИВОД ДЛЯ ОКОН И ФРАМУГ

Цепные электроприводы WI MATIC подходят для вертикальных и мансардных окон и фрамуг. Дистанционное управление окнами на высоте используется для естественной вентиляции и дымоудаления при подключении контроллеров, переключателей режимов работы, датчиков дыма и т.д. Для широких или тяжелых створок рекомендуется использовать тандемную установку электроприводов или устанавливать электроразомк для фурнитуры.



### ОСОБЕННОСТИ

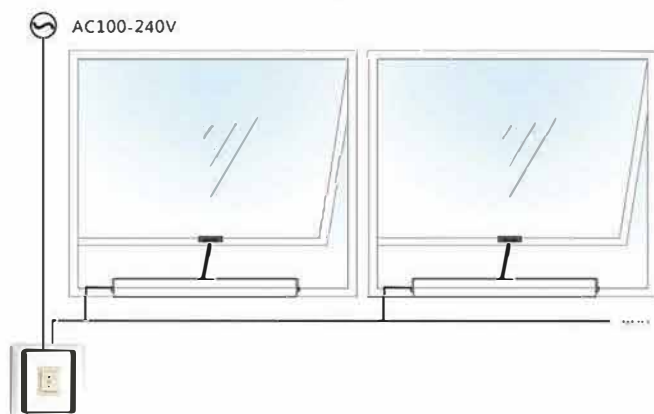
- Функциональный дизайн в алюминиевом корпусе
- Напряжение питания 230В
- Регулировка хода цепи от 100 до 400 мм на корпусе
- Огнестойкие крепления из пластика ABS со специальным пазом для простой и легкой установки на окно
- Аварийная остановка для предотвращения травм и повреждения привода. Концевые выключатели.
- Система ослабления прижима при закрывании для сохранения уплотнителей окна

### ХАРАКТЕРИСТИКИ

Модель	Напряжение	Мощность	Усилие	Скорость	Ширина откр.	Раб. тем-ра	Размер	Класс IP
AM56-L250N-400mm	230Vac	28 W	250N	10 mm/s	100-400 mm	-20°C +75°C	460x42x56mm	IP42

### ПРИМЕРЫ УСТАНОВКИ

Версия с переключателем режимов



Версия со встроенным радиоуправлением



### КОМПЛЕКТАЦИЯ



### ЭЛЕКТРИЧЕСКИЕ ПОДКЛЮЧЕНИЯ



Для соединения со стационарной проводкой допускается к использованию клеммы быстрого монтажа, зажимы винтовые изолированные и прочие клеммные колодки с последующим размещением их в распределительные колодки.



## УСТАНОВКА

### ШАГ 1

Измерьте ширину окна и отметьте центр для установки привода. Закрепите кронштейны так, как это показано на схеме.

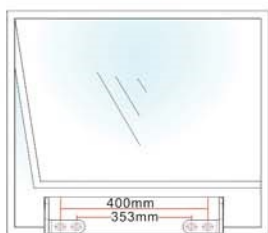
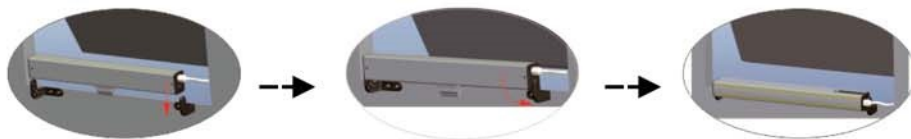


Рис.1

### ШАГ 2



1. Установите привод в кронштейны цепью вниз

2. Поверните привод на 90 град цепью к створке

3. Установка привода завершена

Рис.2

### ШАГ 3

Отметьте центр створки и закрепите консоль в соответствии со схемой

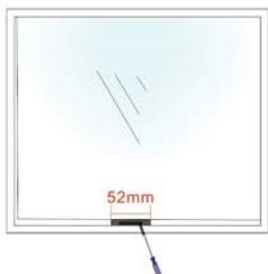


Рис.3

### ШАГ 4

Нажмите клавишу открывания чтобы цепь немного вышла, соедините цепь с консолью на створке и установите фиксирующий винт в консоль. Закрутите гайки. Установка завершена.

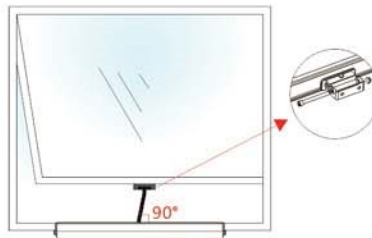


Рис. 4

## НАСТРОЙКА



Ширина открывания (ход цепи) настраивается регулятором на корпусе. Цифрами 1-2-3-4 отмечен ход цепи на 100-200-300-400 мм соответственно. Установите регулятор в нужное положение.

Например: если вам необходимо открывать створку на 200 мм установите регулятор в позицию 2 и сделайте пробное открывание. Если вам нужно подкорректировать ширину открывания подкрутите немного регулятор в нужную сторону. После этого нужно полностью закрыть створку, открыть ее заново и проверить еще раз ширину открывания.

Повторите процедуру настройки если ширина открывания не соответствует вашим требованиям.

Внимание!

**НЕ ДОПУСКАЕТСЯ ИСКУССТВЕННОЕ ОГРАНИЧЕНИЕ РАБОТЫ ПРИВОДА. ПРИ ДВИЖЕНИИ СТВОРКИ НА ЕЕ ПУТИ НЕ ДОЛЖНО БЫТЬ НИКАКИХ ПРЕПЯТСТВИЙ!**

**НОМИНАЛЬНОЕ ВРЕМЯ ПОСТОЯННОЙ РАБОТЫ ЭЛЕКТРОПРИВОДА НЕ БОЛЕЕ 3 МИНУТ ИЛИ ДВУХ ПОЛНЫХ ЦИКЛОВ ОТКРЫВАНИЯ/ЗАКРЫВАНИЯ НА МАКСИМАЛЬНОМ ХОДУ!**

## ОШИБКИ И СПОСОБЫ УСТРАНЕНИЯ

№	ОШИБКА	ПРИЧИНЫ	УСТРАНЕНИЕ
1	Электропитание есть, привод не работает	1. Привод перегружен 2. Привод поврежден при установке	1. Используйте тандемную установку 2. Замените привод
2	Привод неожиданно остановился при открывании или закрывании	1. В проеме препятствие и сработал аварийный датчик 2. Нет электропитания	1. Отключите питание и устраните препятствие 2. Проверьте кабель и подключения

# ОБЩАЯ ИНФОРМАЦИЯ



Информация



Опасность поражения электрическим током



Внимание!



Опасность повреждения привода/окна



Опасность для людей (повреждение, заземление...)



- Перед установкой прочтите пожалуйста данную инструкцию (особенно "Меры предосторожности").
- Сохраняйте данную инструкцию для пользователей оборудования после установки.
- Неправильное применение или установка могут привести к потере рабочих функций оборудования и, как следствие, к повреждению и/или поломке.
- Электропривод предназначен для установки исключительно на оконных створках.
- **Электропривод предназначен только для внутренней установки (в помещении).**
- Для установки используйте только оригинальные крепления и кронштейны.
- Рабочая температура для электроприводов: -20°C +75°C с максимальной относительной влажностью 60%.

## ПРИМЕЧАНИЯ

- Возможно параллельное подключение электроприводов для одновременного открывания нескольких окон.
- **В конструкции электропривода предусмотрены концевые микровыключатели для остановки цепи в крайних положениях (ОТКРЫТО/ЗАКРЫТО). ВНИМАНИЕ!** Регулировку электропривода в крайнем положении ЗАКРЫТО следует проводить используя исключительно крепления электропривода без подключения к источнику питания (см. схему установки).
- Тепловой датчик для защиты от перегрузки (аварийная остановка).



## МЕРЫ ПРЕДОСТОРОЖНОСТИ



- Привод должен быть закреплен на высоте, исключающей легкий доступ людей.
- Во избежание повреждений будьте внимательны к движущимся частям при установке оборудования.
- Фрамуги должны быть оборудованы боковыми (фрамужными) ножницами или ограничителями открывания.
- К установке привода допускается только обученный и подготовленный персонал.
- Перед установкой убедитесь что:
  - привод подходит для данной конструкции
  - профиль створки и крепеж способны выдерживать нагрузки от привода
  - оконные петли способны обеспечивать полное открывание створки
  - электрическая сеть соответствует требованиям по нагрузке
  - электрическая сеть соответствует необходимым параметрам, указанным в характеристиках привода
- Перед подключением привода к электросети убедитесь что в сети нет напряжения (отключена).
- В электросети должен быть предусмотрен автоматический выключатель.
- При установке привода на створку убедитесь что питающий кабель не подвержен избыточному натяжению при открывании.
- При установке привода на высоте менее 2,5 м от уровня пола необходимо предусмотреть систему аварийного отключения.
- При монтаже и демонтаже привода примите соответствующие меры предосторожности, чтобы избежать случайного закрытия окна, которое может привести к травмированию.
- **Не устанавливать 2 привода на одной створке без контроллера (синхронизатора)**
- При использовании привода следуйте следующим инструкциям:
  - не допускайте попадание жидкости в привод
  - не приближайтесь к движущимся частям привода/окна до полной их остановки
  - хотя бы раз в год проверяйте целостность питающего кабеля
  - **запрещено разбирать привод и/или ремонтировать своими силами - в случае неисправности свяжитесь с Вашим поставщиком для решения вопроса ремонта либо замены оборудования.**
  - не позволять детям играть с закрепленными управляющими устройствами, держать дистанционные управляющие устройства подальше от детей
  - прибор не предназначен для использования лицами (включая детей) с пониженными физическими, психическими или умственными способностями или при отсутствии у них опыта или знаний, если они не находятся под контролем или не проинструктированы об использовании прибора лицом, ответственным за их безопасность
  - дети должны находиться под присмотром для недопущения игры с прибором
  - следуйте всем инструкциям, поскольку неправильная установка может привести к серьезным увечьям
  - при повреждении шнура питания его замену во избежание опасности должны производить изготовитель, сервисная служба или подобный квалифицированный персонал
  - регулярно обследовать установку на разбалансировку и следы износа или повреждения кабеля и креплений, не использовать, если требуется ремонт или регулировка



## ГАРАНТИЯ

Гарантийный срок на продукцию составляет 24 месяца с момента отгрузки.

Гарантия не распространяется на:

- случаи неправильного применения и/или монтажа,
- оборудование со следами вмешательства (ремонта) третьих лиц,
- оборудование с повреждениями корпуса привода и/или его частей.

## УТИЛИЗАЦИЯ

Правильная утилизация старого оборудования поможет предотвратить возможные негативные последствия для окружающей среды.