

ЦЕПНОЙ ЭЛЕКТРОПРИВОД ДЛЯ ОКОН И ФРАМУГ

Цепные электроприводы WI MATIC подходят для вертикальных и мансардных окон и фрамуг. Дистанционное управление окнами на высоте используется для естественной вентиляции и дымоудаления при подключении контроллеров, переключателей режимов работы, датчиков дыма и т.д. Для широких или тяжелых створок рекомендуется использовать тандемную установку электроприводов или устанавливать электрозамок для фурнитуры.



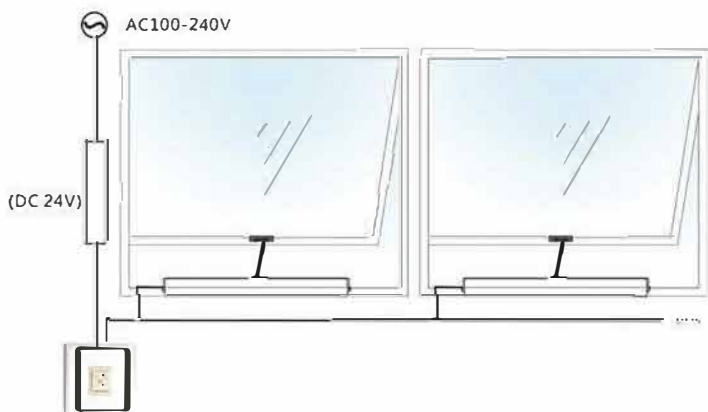
ОСОБЕННОСТИ

- Функциональный дизайн в алюминиевом корпусе
- Напряжение питания 24 В
- Регулировка хода цепи от 100 до 400 мм на корпусе
- Огнестойкие крепления из пластика ABS со специальным пазом для простой и легкой установки на окно
- Аварийная остановка для предотвращения травм и повреждения привода. Концевые выключатели.
- Система ослабления прижима при закрывании для сохранения уплотнителей окна

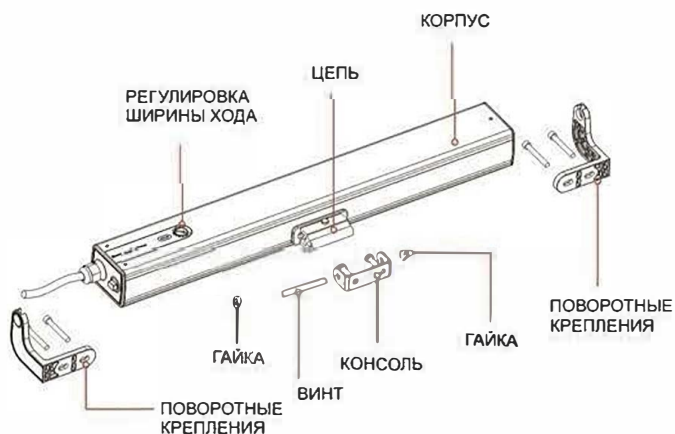
ХАРАКТЕРИСТИКИ

| Модель | Напряжение | Мощность | Усилие | Скорость | Ширина откр. | Раб. тем-ра | Размер | Класс IP |
|------------------|------------|----------|--------|----------|--------------|-------------|-------------|----------|
| AM56-D250N-400mm | 24Vdc | 24W | 250N | 10 mm/s | 100-400 mm | -20°C +75°C | 460x42x56mm | IP42 |

ПРИМЕРЫ УСТАНОВКИ



КОМПЛЕКТАЦИЯ



ЭЛЕКТРИЧЕСКИЕ ПОДКЛЮЧЕНИЯ



Для соединения со стационарной проводкой допускается к использованию клеммы быстрого монтажа, зажимы винтовые изолированные и прочие клемные кофодки с последующим размещением их в распределительные кофодки.



УСТАНОВКА

ШАГ 1

Измерьте ширину окна и отметьте центр для установки привода. Закрепите кронштейны так, как это показано на схеме.

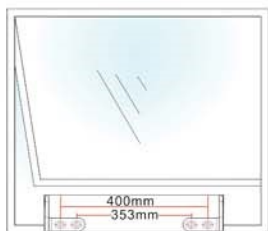
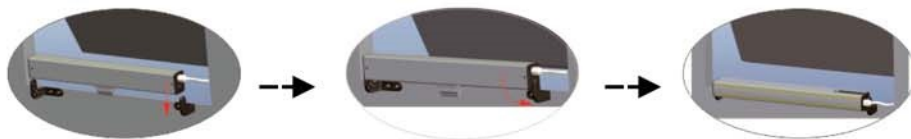


Рис.1

ШАГ 2



1. Установите привод в кронштейны цепью вниз

2. Поверните привод на 90 град цепью к створке

3. Установка привода завершена

Рис.2

ШАГ 3

Отметьте центр створки и закрепите консоль в соответствии со схемой

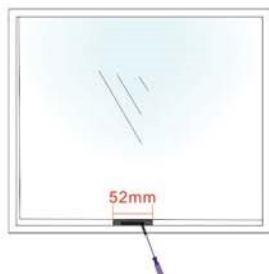


Рис.3

ШАГ 4

Нажмите клавишу открывания чтобы цепь немного вышла, соедините цепь с консолью на створке и установите фиксирующий винт в консоль. Закрутите гайки. Установка завершена.

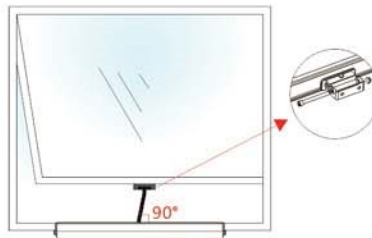


Рис. 4

НАСТРОЙКА



Ширина открывания (ход цепи) настраивается регулятором на корпусе. Цифрами 1-2-3-4 отмечен ход цепи на 100-200-300-400 мм соответственно. Установите регулятор в нужное положение.

Например: если вам необходимо открывать створку на 200 мм установите регулятор в позицию 2 и сделайте пробное открывание. Если вам нужно подкорректировать ширину открывания подкрутите немного регулятор в нужную сторону. После этого нужно полностью закрыть створку, открыть ее заново и проверить еще раз ширину открывания.

Повторите процедуру настройки если ширина открывания не соответствует вашим требованиям.

Внимание!

НЕ ДОПУСКАЕТСЯ ИСКУССТВЕННОЕ ОГРАНИЧЕНИЕ РАБОТЫ ПРИВОДА. ПРИ ДВИЖЕНИИ СТВОРКИ НА ЕЕ ПУТИ НЕ ДОЛЖНО БЫТЬ НИКАКИХ ПРЕПЯТСТВИЙ!

НОМИНАЛЬНОЕ ВРЕМЯ ПОСТОЯННОЙ РАБОТЫ ЭЛЕКТРОПРИВОДА НЕ БОЛЕЕ 3 МИНУТ ИЛИ ДВУХ ПОЛНЫХ ЦИКЛОВ ОТКРЫВАНИЯ/ЗАКРЫВАНИЯ НА МАКСИМАЛЬНОМ ХОДУ!

ОШИБКИ И СПОСОБЫ УСТРАНЕНИЯ

| № | ОШИБКА | ПРИЧИНЫ | УСТРАНЕНИЕ |
|---|---|--|---|
| 1 | Электропитание есть, привод не работает | 1. Привод перегружен 2. Привод поврежден при установке | 1. Используйте тандемную установку 2. Замените привод |
| 2 | Привод неожиданно остановился при открывании или закрывании | 1. В проеме препятствие и сработал аварийный датчик 2. Нет электропитания | 1. Отключите питание и устраните препятствие 2. Проверьте кабель и подключения |

ОБЩАЯ ИНФОРМАЦИЯ



Информация



Опасность поражения электрическим током



Внимание!



Опасность повреждения привода/окна



Опасность для людей (повреждение, заземление...)

- Перед установкой прочтите пожалуйста данную инструкцию (особенно "Меры предосторожности").
- Сохраняйте данную инструкцию для пользователей оборудования после установки.
- Неправильное применение или установка могут привести к потере рабочих функций оборудования и, как следствие, к повреждению и/или поломке.
- Электропривод предназначен для установки исключительно на оконных створках.
- **Электропривод предназначен только для внутренней установки (в помещении).**
- Для установки используйте только оригинальные крепления и кронштейны.
- Рабочая температура для электроприводов: -20°C +75°C с максимальной относительной влажностью 60%.

ПРИМЕЧАНИЯ

- Возможно параллельное подключение электроприводов для одновременного открывания нескольких окон.
- **В конструкции электропривода предусмотрены концевые микровыключатели для остановки цепи в крайних положениях (ОТКРЫТО/ЗАКРЫТО). ВНИМАНИЕ!** Регулировку электропривода в крайнем положении ЗАКРЫТО следует проводить используя исключительно крепления электропривода без подключения к источнику питания (см. схему установки).
- Тепловой датчик для защиты от перегрузки (аварийная остановка).

МЕРЫ ПРЕДОСТОРОЖНОСТИ

- Привод должен быть закреплен на высоте, исключающей легкий доступ людей.
- Во избежание повреждений будьте внимательны к движущимся частям при установке оборудования.
- Фрамуги должны быть оборудованы боковыми (фрамужными) ножницами или ограничителями открывания.
- К установке привода допускается только обученный и подготовленный персонал.
- Перед установкой убедитесь что:
 - привод подходит для данной конструкции
 - профиль створки и крепеж способны выдерживать нагрузки от привода
 - оконные петли способны обеспечивать полное открывание створки
 - электрическая сеть соответствует требованиям по нагрузке
 - электрическая сеть соответствует необходимым параметрам, указанным в характеристиках привода
- Перед подключением привода к электросети убедитесь что в сети нет напряжения (отключена).
- В электросети должен быть предусмотрен автоматический выключатель.
- При установке привода на створку убедитесь что питающий кабель не подвержен избыточному натяжению при открывании.
- При установке привода на высоте менее 2,5 м от уровня пола необходимо предусмотреть систему аварийного отключения.
- При монтаже и демонтаже привода примите соответствующие меры предосторожности, чтобы избежать случайного закрытия окна, которое может привести к травмированию.
- **Не устанавливать 2 привода на одной створке без контроллера (синхронизатора)**
- При использовании привода следуйте следующим инструкциям:
 - не допускайте попадание жидкости в привод
 - не приближайтесь к движущимся частям привода/окна до полной их остановки
 - хотя бы раз в год проверяйте целостность питающего кабеля
 - **запрещено разбирать привод и/или ремонтировать своими силами - в случае неисправности свяжитесь с Вашим поставщиком для решения вопроса ремонта либо замены оборудования.**
 - не позволять детям играть с закрепленными управляющими устройствами, держать дистанционные управляющие устройства подальше от детей
 - прибор не предназначен для использования лицами (включая детей) с пониженными физическими, психическими или умственными способностями или при отсутствии у них опыта или знаний, если они не находятся под контролем или не проинструктированы об использовании прибора лицом, ответственным за их безопасность
 - дети должны находиться под присмотром для недопущения игры с прибором
 - следуйте всем инструкциям, поскольку неправильная установка может привести к серьезным увечьям
 - при повреждении шнура питания его замену во избежание опасности должны производить изготовитель, сервисная служба или подобный квалифицированный персонал
 - регулярно обследовать установку на разбалансировку и следы износа или повреждения кабеля и креплений, не использовать, если требуется ремонт или регулировка

ГАРАНТИЯ

Гарантийный срок на продукцию составляет 24 месяца с момента отгрузки.

Гарантия не распространяется на:

- случаи неправильного применения и/или монтажа,
- оборудование со следами вмешательства (ремонта) третьих лиц,
- оборудование с повреждениями корпуса привода и/или его частей.

УТИЛИЗАЦИЯ

Правильная утилизация старого оборудования поможет предотвратить возможные негативные последствия для окружающей среды.